

Lansinoh®



Lansinoh® Wearable Pump

KÄYTTÖOHJE

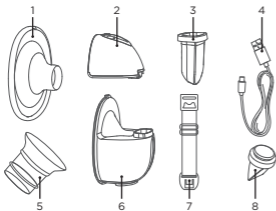
Lue kaikki ohjeet ennen pumpun käyttöä
ja säilytä tämä käyttöohje.

Table of Contents

[FI / SUOMI] Lansinoh® Wearable Pump	
Käyttöohjeet.....	2

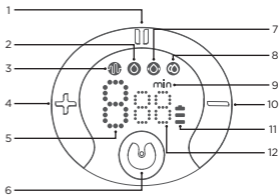
SUOMI

Tuoterakennekaavio



1. Rintasuppilo (24mm)
2. Moottori
3. Silikonitiiviste
4. USB latausjohto
5. Rintasuppilon pienennysosa (21mm)
6. Maidonkerääjä
7. Rintaliivin säädin
8. Venttiili

LED Näyttö ja ominaisuudet



1. Paussi/Käynnistys painike
2. Lypsytila
3. Stimulointi
4. Imutehon lisäys
5. Imutehon voimakkuusaste
6. Virtakytin/Asetuksen valinta
7. Hierontatila
8. Automaattitila
9. Aika/minuutit
10. Imutehon vähentäminen
11. Virran merkkivalo
12. Ajan merkkivalo

Ennen ensimmäistä käyttöä

Pura pumppu, puhdista ja desinfioi maidonkerääjä, rintasuppilo, silikonipehmuste ja sisennysosa (jos tarpeen). ÄLÄ PESE pumpun moottoria. Se pitäisi pitää kuivana ja sitä ei saa koskaan huuhdella tai upottaa veteen.

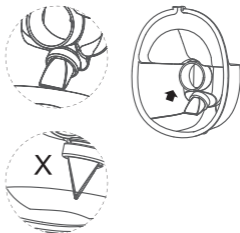
- Pyyhi pumpun moottori, näppäimistö ja pumpun pinta matalan tason desinfiointiaineella, kuten etyyli- tai isopropyylialkoholilla (70-90 %).
- Irrota maidonkerääjän osat ja laita kaikki osat suureen kattilaan.
- Peitä osat vedellä varmistaen, että kaikki osat mahtuvat kokonaan veden alle kattilassa.
- Kuumenna vesi kiehuvaan ja anna osien kiehua 5 minuuttia. Keittämisen jälkeen nosta osat kattilasta pihdeillä ja aseta ne puhtaalle pyyhkeelle kuivumaan, peittäen osat toisella pyyhkeellä.
- Anna osien kuivua kokonaan ennen kokoonpanoa ja käyttöä. Osittain kuivat osat voivat vaikuttaa pumpun toimintaan tai aiheuttaa osien kulumista.

Kokoonpano

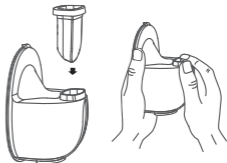
Pese kädet huolellisesti saippualla ja vedellä ennen pumpun käsittelyä. Varmista, että noudatat ohjeita ja kokoat pumpun oikein.

Varoitus: Tarkista yksittäiset osat silmämääräisesti halkeamien, lohkeamien, repeämien, värimuutosten tai kulumisen varalta. Nämä voivat vaikuttaa pumpun toimintaan.

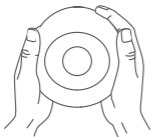
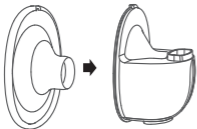
1. Asenna venttiili maidonkeräyskupiin kiinnittäen huomiota asennussuunnan oikeellisuuteen.



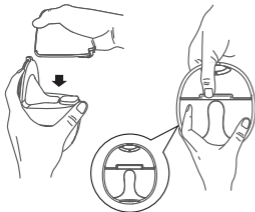
2. Aseta silikonikalvo maidonkeräyskupiin ja paina sitä käsilläsi, jotta reunat kiinnittyvät tiiviisti varmistaen täydellisen tiiviyyden.



3. Asenna rintapehmuste maidonkeräyskuppiin. Varmista, että rintapehmusteen ohjausura on kohdakkain maidonkeräyskuppiin kuuluvan vastaavan uran kanssa. Paina sitten reunoja molemmin käsin varmistaaksesi tiiviin kiinnityksen.



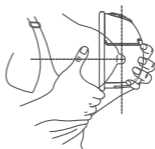
4. Asenna pumpun moottori kohdistamalla pumpun moottorin alla oleva lovi silikonikalvon kanssa. Kiinnitä moottori painamalla alaspäin niin, että se sopii maidonkeräyskuppiin ja varmistaa täydellisen tiiviiden.



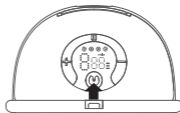
Aloita pumppaaminen

Ennen Lansinoh®-kannettavan pumpun ensimmäistä käyttöä varmista, että pumppu on täysin ladattu. Katso **akun tilan ilmaisimet** lisätietoja varten.

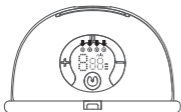
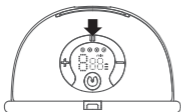
1. Pese kädet aina huolellisesti saippualla ja vedellä ennen pumpun käsittelyä.
2. Paina rintapehmustetta tiukasti rintaasi vasten varmistaen, että siinä ei ole rakoja ja että nänni on keskitetty. Pidä pumppu pystyasennossa. Varo muuttamasta pumpun tai rintasi asentoa, sillä tämä vaikuttaa pumpun imuvoimaan.



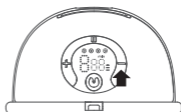
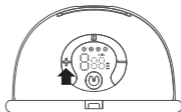
3. Paina ja pidä virtapainiketta pohjassa.



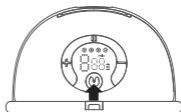
4. Paina nopeasti "□□" -painiketta aloittaaksesi tai keskeyttääksesi rintapumpun toiminnan. Paina nopeasti "M" -painiketta vaihtaaksesi tilaa sen jälkeen, kun rintapumppu on käynnistynyt. Painamalla tätä painiketta voit valita neljästä tilasta: stimulointitila, lypsämistila, hierontatila ja automaattinen tila. Kun "⦿" -valo palaa, stimulointitila on käytössä. Kun "⦿" -valo palaa, lypsämistila on käytössä. Kun "⦿" -valo palaa, hierontatila on käytössä. Kun "⦿" -valo palaa, automaattinen tila on käytössä.



5. Jokaisessa tilassa on 9 imuvoimatasa. Voit valita itsellesi mukavimman imuvoimatason painamalla "+" lisätäksesi imuvoimaa tai "-" vähentääksesi sitä.



6. Sammuta rintapumppu painamalla ja pitämällä virtapainiketta "M" pohjassa.



- Rintapumpussa on sisäänrakennettu muistitoiminto. Kun käynnistät pumpun uudelleen, se siirtyy automaattisesti viimeksi käyttämäsi tilaan.
- Rintapumppu sammuu automaattisesti 20 minuutin kuluttua.

Varoitus: Rintapumppu ei toimi silloin kun se on latauksessa

Pumping Position

Rentoudu ja istu mukavassa tuolissa, nojaten hieman eteenpäin (käytä tyynyä selän tukemiseen). Varmista, että pidät rintapumpun pystyasennossa.



Istuma-asento

Rintaliivien säätösolki

Säädä rintaliivien olkaimien pituutta mukavampaa pumppausta varten. Kiinnitä säätösoljen toinen pää imetyслиiviesi sisäiseen solkeen. Kiinnitä säätösoljen toinen pää imetyслиiviesi olkainklimpsiin.



Puhdistus jokaisen käytön jälkeen

ÄLÄ pese pumpun moottoria. Pyyhi pumpun moottori, näppäimistö ja pumpun pinta matalan tason desinfiointiaineella, kuten etyyli- tai isopropyylialkoholilla (70–90 %).

- Huuhtele kaikki maidonkeräysosat kylmällä vedellä heti käytön jälkeen. Aseta osat puhtaaseen pesualtaaseen joka on tarkoitettu vain vauvan ruokintavälineiden pesuun. Älä laita osia suoraan pesualtaaseen, koska altaassa tai viemäreissä olevat bakteerit voivat saastuttaa osat.
- Pese osat käsin lämpimällä saippuvedellä. Voit käyttää pulloharjaa maidonkeräimen harjaamiseen.
- Huuhtele osat juoksevilla puhtaalla, lämpimällä vedellä tai upottamalla osat tuoreeseen veteen erillisessä altaassa, joka on tarkoitettu vain vauvan ruokintavälineiden pesuun.
- Aseta osat puhtaalle, käyttämättömälle astiapyyhkeelle tai paperi- tai tekstiilipyhkeelle alueelle, joka on suojattu lialta ja pölyltä. Älä käytä astiapyyhettä osien kuivaukseen hankaamalla tai taputtelemalla. Osittain kuivat osat voivat vaikuttaa pumpun toimintaan tai aiheuttaa osien kulumista.
- Kun osat ovat kuivaneet, ne voidaan säilyttää puhtaassa kannellisessa muoviasiassa tai puhtaassa muovipussissa. Älä säilytä osia astiassa tai pussissa ennen kuin ne ovat täysin kuivia.
- Puhdista pesuallas ja pulloharja jokaisen käytön jälkeen valmistajan puhdistusohjeiden mukaisesti. Huuhtele ne huolellisesti ja anna niiden ilmakeivua käytön jälkeen.

Huomautus: Ole varovainen venttiilin poistamisessa ja puhdistamisessa, äläkä laita mitään esineitä venttiiliin. Jos venttiili vaurioituu, rintapumppu ei toimi kunnolla.

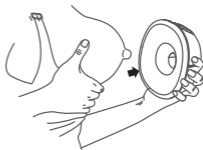
Akun tilan ilmaisin

AKUN TILAN ILMAISIN	NÄYTÖN TILAN MUKAAN JÄLJELLÄ OLEVA KÄYTTÖAIKA
3 palkkia	noin 100 minuuttia
2 palkkia	noin 70 minuuttia
1 palkki	noin 30 minuuttia
1 palkki vilkkuu	noin 10 minuuttia

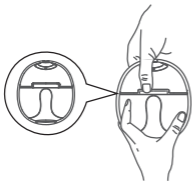
Pumppaamisen lopettaminen ja rintamaidon siirtäminen

Kun olet lopettanut pumppaamisen, poista pumppu huolellisesti rinnaltasi. Pidä pumppu pystyasennossa, irrota sitten pumpun moottori ja pitele maidonkerääjästä jotta voit kaataa maidon säilytysastiaan.

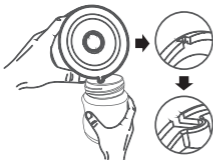
1. Kun olet lopettanut pumppaamisen, paina ja pidä virtapainiketta pohjassa sammuttaaksesi pumpun. Irrota tiivistä rintasi ja rintapehmusteen välistä sormellasi.



2. Poista pumpun moottori maidonkeräysosasta. Puhdista käytetyt osat ohjeiden mukaisesti.



3. Siirtääksesi rintamaidon pulloon tai maidon säilytyspussiin, kaada rintamaito huolellisesti valittuun säilytysastiaan varmistaen, että kaatoväylä on kohdistettu aukon kanssa.



Rintamaidon säilytysohjeet

Kysy terveydenhuollon ammattilaiselta tai kansainvälisesti sertifioidulta imetyskonsultilta tarkempia säilytysohjeita. Pakastettaessa, säilytä maito pakastimen takana, äläkä säilytä sitä ovesa, sillä lämpötila voi vaihdella oven avaamisen ja sulkemisen myötä. Merkitse kaikki rintamaito ja käytä vanhin maito ensin.

Huomautus: ÄLÄ pakasta maitoa uudelleen sen jälkeen, kun se on sulatettu.

Sulatus

Sulatettaessa pakastettua maitoa, sulata se jääkaapissa tai laita säilytysastia viileän juoksevan veden alle, lämmittäen vettä asteittain, kunnes maito on sulanut. Sulatettu maito voidaan säilyttää jääkaapissa enintään 24 tuntia.

Rintamaito ei ole homogenoitua ja saatat huomata sen erottuvan seistessään.

Kevyesti pyöritä sulatettua maitoa ennen syöttämistä sekoittaaksesi erottuneet kerrokset. Rintamaidon väri ja koostumus voivat vaihdella sen mukaan, mihin aikaan päivästä maito on lypsetty, mitä olet syönyt ja kuinka vanha vauva oli pumppauksen aikana.

Huomautus: ÄLÄ LÄMMITÄ RINTAMAITOA MIKROALTOUUNISSA! Mikroaltonuuni voi muuttaa maidon koostumusta ja luoda "kuumia pisteitä", jotka voivat polttaa vauvan suuta.

Huomautus: ÄLÄ sulata rintamaitoa kuumassa tai kiehuvässä vedessä.

Tekniset tiedot

1. Virtalähde

Akkukäyttö: Ladattava Li-ion-akku

Käyttöaika: noin 100 minuuttia, riippuen akun kunnosta ja pumpun asetuksista

Pumppuvoiman hävikki: enintään 4 wattia

Jänniteensäätö: Lineaarinen jännite säädin, jossa on pieni putoamisjännite ja oikosulkusuojaus

2. Ohjausjärjestelmä

Ohjausyksikkö: Mikrokontrolleri, jossa on integroitu ohjelmamuisti

Ohjelmamuisti: 8K flash-muisti (ROM), 1K muistia (RAM)

Ihmisen ja koneen välinen käyttöliittymä: LED-näyttö, pehmeät painikkeet

Valittavissa olevat pumppaustyyli: 4 pumppaustyyliä, joita ohjataan painikkeilla

Säädettävä imuvoima: 9 imuvoimatasoa, joita ohjataan painikkeilla

Imuvoima (Lypsämistila): Vähintään 120 mmHg, enintään 280 mmHg

Takuu

Takuu kattaa kaikki pumpun mekaniikan suorituskykyyn vaikuttavat viat 1 vuoden ajan ja muiden tuotteen osien viat 90 päivän ajan. Tämä takuu ei kata kosmeettisia vaurioita, onnettomuustapauksia, väärinkäyttöä, väärän jännitteen käyttöä, normaalista käytöstä johtuvaa kulumista, vikoja tai vaurioita, jotka johtuvat pumpun väärinkäytöstä, tai pumppuja, joita on muutettu tai käytetään usean henkilön toimesta.

Terveys- ja hygieniasyistä rintapumppujamme ei tule myydä edelleen, eikä takuu koske seuraavia omistajia. Mikäli rintapumppussa ilmenee vika, joka katetaan takuulla, korjaamme tai vaihdamme rintapumpun tai vialliset osat. Tämä voi tarkoittaa, että tarjoamme yhden tai useamman varaosan sinulle. Voimme pyytää sinua palauttamaan pumpun ja/tai vialliset osat testattavaksi tai korjattavaksi.

Takuuvaateen esittämiseksi sinun tulee ilmoittaa viasta ottamalla yhteyttä meihin osoitteessa asiakaspalvelu@onemed.fi. Sinun tulee esittää todiste ostopäivämäärästä rintapumpusta tai osista.

Ilmoitamme sinulle toimenpiteistä.

LAKISÄÄTEISET OIKEUDET EIVÄT OLE VAIKUTTANEET Lisätietoja oikeuksistasi saat ottamalla yhteyttä paikalliseen kuluttajaneuvontakeskukseen tai tutustumalla verkossa. Tämän takuun on tarjonnut Lansinoh Laboratories Inc, Ground Floor, West Mayesbrook House, Lawnswood Business Park, Leeds, LS16 6QY.